



S115 Classic

Käyttöohjeet / Säkerhetsinstruktioner

Turvaohjeita

Tärkeää: Lue turvaohje huolellisesti läpi ennen tuotteen käyttöönottoa. Noudata seuraavia turvaohjeita ja säilytä tämä käyttöohje myöhempää tarvetta varten.

Käyttötarkoitukset

- Käytä tätä syväpuhdistinta ainoastaan kotitalouksissa ja vastaavissa ympäristöissä.
- Tätä syväpuhdistinta ei ole tarkoitettu ulkokäyttöön.
- Syväpuhdistinta tulee käyttää ainoastaan pölyn ja kuivien aineiden siivoukseen. Älä koskaan imuroi ihmisiä tai eläimiä moottoroidulla suulakkeella. Muunlainen käyttö, muutokset ja korjaukset on kielletty.
- Tätä laitetta voivat käyttää yli 8-vuotiaat lapset sekä henkilöt, joilla on fyysinen, sensorinen tai henkinen vajavuus ja/tai kokemuksen puute, jos laitteen käyttöä valvotaan tai heille annetaan ohjeet laitteen turvalliseen käyttöön ja he ymmärtävät mahdolliset vaaratekijät.
- Lapset eivät saa leikkiä laitteella. Lapset eivät saa suorittaa laitteen puhdistamista tai ylläpitohuoltoa ilman aikuisen valvontaa.

Tekninen turvallisuus

- Käytä laitetta noudattaen tässä käyttöoppaassa annettuja ohjeita.
- Katso sähkökytkentäarvot laitteen pohjasta. Niiden tulee vastata paikallista verkkojännitettä.
- Laitetta ei saa käyttää mikäli se on vioittunut. Varmista, että vioittuneet osat vaihdetaan valtuutetussa huoltoliikkeessä.
- Älä kanna syväpuhdistinta sen virtajohdosta. Älä vedä virtajohdosta kun irrotat laitteen pisto-rasiasta.
- Älä upota laitetta veteen ja käytä vain kuivia tai hieman kosteita pyyhkeitä puhdistaussasi moottorisuulakkeita.
- Elektroninen letku sisältää sähköisiä osia:
 - älä imuroi nesteitä;
 - älä upota letkua veteen imuroidessasi;
 - letkun kunto on syytä tarkistaa säännöllisesti eikä letkua käytä mikäli se on vaurioitunut.
- Jos virtajohto on vaurioitunut, se täytyy vaihdattaa valtuutetussa huoltoliikkeessä vaarati-lanteiden välttämiseksi.

Oikea käyttö

- Älä käytä laitetta ilman pölypussia, HEPA H13-suodatinta tai pitkäkestoista HEPA-suodatinta.
- Laitteen kantta ei voi sulkea jos pölypussi puuttuu. Älä käytä liikaa voimaa.
- Älä imuroi kuumia tai hehkuvia esineitä, kuten tupakkaa tai tuhkaa.
- Älä imuroi nesteitä tai kosteita materiaaleja.
- Älä imuroi helposti leimahtavia tai räjähtäviä materiaaleja tai kaasuja.

Lisälaitteet joissa pyörivät harjat

- Varo etteivät hiukset, sormet, vaatetus jne. ole kosketuksissa moottorisuulakkeiden pyörivien harjasten kanssa.
- Älä kosketa pyörivää harjasta kun laite on kytkettynä verkkovirtaan.
- Älä työnnä käynnissä olevaa moottorisuulaketta virtajohdon yli, koska virtajohto saattaa vaurioitua.

Takuuhuomautus

- *Takuuaika on voimassa vain kun käytetään alkuperäisiä varaosia.*
- *Huollon ja korjauksen takuuaikana saa suorittaa vain valtuutetut huoltoliikkeet.*
- *Takuu ei kata kosteuden aiheuttamaa moottorivauriota.*

- *Pölypussit ja suodattimet ovat kertakäyttöisiä eikä niitä tule käyttää toistamiseen. Tukkeutuneet huokokset voivat vaurioittaa syväpuhdistinta.*

Valmistaja pidättää oikeuden tehdä muutoksia tässä ohjekirjassa mainittuun tuotteeseen milloin tahansa ilman erillistä ilmoitusta.

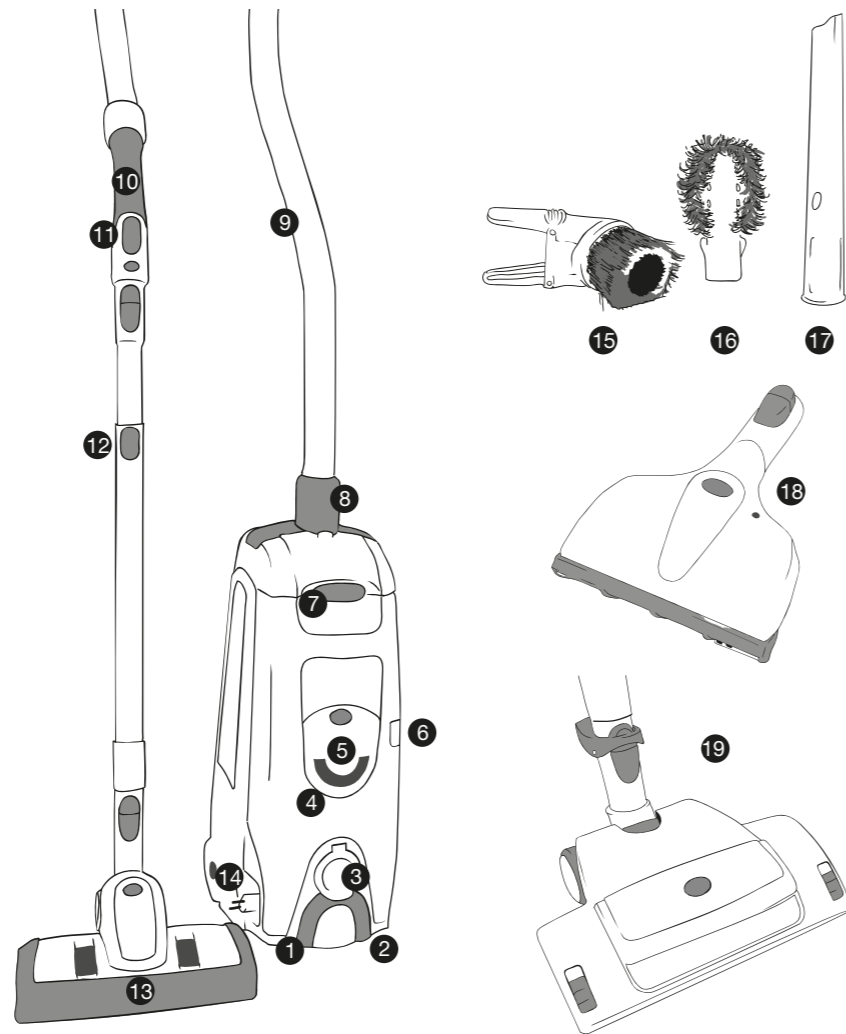


Tällainen symboli tuotteessa tai pakkauksessa viittaa siihen, että tuotetta ei voi käsitellä talousjätteenä EU:n alueella. Jotta voidaan välttää virheellisestä jätehuollosta aiheutuvat kielteiset seuraukset ympäristölle ja terveydelle, kierrätä tämä laite vastuullisesti jolloin tuetaan jatkuvaa materiaalien uudelleenkäyttöä. Käytetty tuote on vietävä valtuutettuun huoltoliikkeeseen tai elektroniikan kierrätyspisteeseen. Näin varmistetaan, että tuote hävitetään oikein ja vältetään mahdollisesti ympäristölle ja ihmisille aiheutuvat haitat.

L&D Direct Oy
Merivirta 9, 02320 Espoo
asiakaspalvelu@luxkoti.fi
puh. 0103378531
www.luxkoti.fi

- 1 ON/OFF virtakytkin
- 2 Virtajohdon kelauspainike
- 3 Puhallusliitäntä
- 4 Säätopainikkeet
- 5 Näyttö
- 6 Taukokytin
- 7 Etukansi
- 8 Letkuliitäntä
- 9 Elektroninen letku
- 10 Kahva
- 11 Letkun kahvan painikkeet
- 12 Teleskooppiputki
- 13 Automaattisuulake
- 14 Virtajohto
- 15 Pieni yhdistelmäsuulake
- 16 Patteriharja
- 17 Rakosuulake
- 18 PL1 -moottorisuulake*
- 19 PB Intelligence -moottorisuulake *

*Lisävaruste



Suodatusjärjestelmä

Synteettinen pölypussi

Tämä erittäin tehokas 3-kerroksinen pölypussi kerää pölyhiukkaset tehokkaasti. Pölypussin kaksikermainen kalvojärjestelmä takaa ettei hiukkasia vapaudu silloinkaan, kun pölypussi vaihdetaan.

HEPA™ -suodatin

HEPA H13 -suodatin on korkeatehoinen suodatin, joka poistaa jopa 99.97% mikrohiukkasista, kuten hienopöly, siitepöly ja homeitiöt.

Aktiivihiihisiuodatin

Aktiivihiihisiuodatin vähentää luonnollisia ja kemiallisia kaasuja ja tuoksua.

Pitkäkestoinen HEPA

Toinen HEPA-suodatin poistaa moottoripölyn. Suodattimen antibakteerinen pinnoite vähentää bakteereja ja mikrobeja.

Käyttöönotto

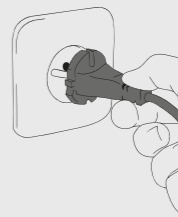
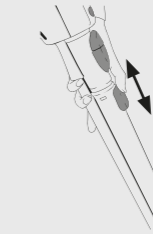
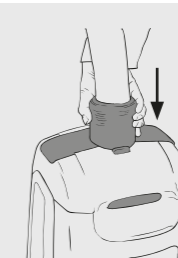
Ennen käyttöä

Varmista, että syväpuhdistimen pölypussi ja suodattimet ovat oikein paikoillaan.

Liitä letku ja halutut lisälaitteet paikoilleen.

Pidentääksesi teleskooppiputkea, liu'uta lukkoa alaspäin. Lyhentääksesi teleskooppiputkea, liu'uta lukkoa ylös.

Vedä virtajohto kokonaan ulos ja kiinnitä se pistorasiaan.



Käytön jälkeen

Katkaise virta syväpuhdistimesta, irrota virtajohto pistorasiasta ja paina jalalla virtajohdon kelauspainiketta kelataksesi johto imuriin.

Säilytä S115 -syväpuhdistimesi kuivassa ja viileässä paikassa.

Käyttö laitteesta



On / Off virtakytkin

Käynnistä ja sammuta laite.



Virtajohdon kelaus

Kelaa virtajohto imuriin.



IPC-toiminto

S115 –laite toimii „Intelligent Power Control“ –toiminnolla (älykäs tehonsäätö) ja säättää imutehon automaattisesti lattiatyyppin mukaan.



Tehonsäätö käsin

Voit nostaa tai laskea tehoa käsin käyttämällä näitä painikkeita.

kahvasta



IPC-toiminto ja On / Off virtakytkin

S115 - laite toimii „Intelligent Power Control“ -toiminnolla ja säättää automaattisesti imutehon lattiatyyppin mukaan. Painikkeesta myös käynnistetään ja sammutetaan laite.



Tehonsäätö käsin

Voit nostaa tai laskea tehoa käsin käyttämällä näitä painikkeita. Palaa IPC-toimintoon painamalla IPC-painiketta.



Moottorisuulake On / Off

Tällä painikkeella moottorisuulake päälle/pois päältä.

Näyttö ja toiminnot



IPC-toiminto

S115 –laite toimii „Intelligent Power Control“ –toiminnolla (älykäs tehonsäätö) ja säättää imutehon automaattisesti lattiatyyppin mukaan.



IPC-toiminto ja moottorisuulake

S115 –laite toimii „Intelligent Power Control“ –toiminnolla ja laitteeseen kiinnitetty moottorisuulake on kytkettynä päälle.



Tehonsäätö käsin

S115 –laite toimii manuaalisesti. Voit nostaa tai laskea tehoa käsin käyttämällä „+“ ja „-“ painikkeita.



Tehonsäätö käsin ja moottorisuulake

S115 –laite toimii manuaalisesti ja laitteeseen kiinnitetty moottorisuulake on kytkettynä päälle.



Imutehon näyttö

LED-palkit näyttävät laitteesi imutehon.



Pölypussi täynnä

S115 –pölypussi on täynnä ja se täytyy vaihtaa.



HEPA-suodatin

S115 HEPA-suodatin täytyy vaihtaa.



Taukokytkin käytössä

S115 suulake on asetettu taukokytkimeen. Moottori pysähtyy automaattisesti ja mikäli tauko on pidempi kuin 5 minuuttia, laite sammuu itsestään.



Kahvan pariston heikko lataus

Kahvan pariston lataus on heikko ja paristo täytyy vaihtaa pian.



Kahvan pariston lataus on loppu

Kahvan pariston lataus on loppu ja paristo täytyy vaihtaa.



HEPA-suodatin

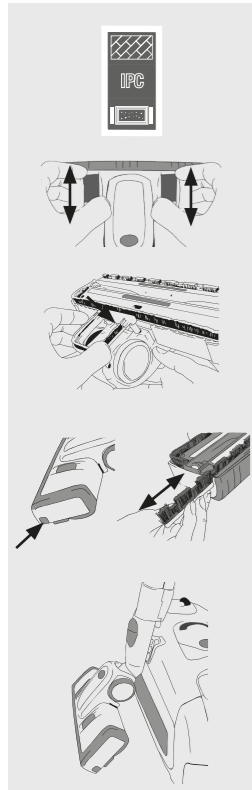
S115 HEPA-suodatin on huonosti paikoillaan.



Ylikuumentuminen

Moottori on ylikuumentunut. Anna laitteen jäähtyä maksimissaan 40 minuuttia.

Tarvikkeet ja lisätoiminnot



Automaattisuulake

Kun imuroit lattiaa, käytä automaattisuulaketta ja syväpuhdistinta IPC-toiminnolla. Suulake säättää harjakset itse nostamalla tai laskemalla harjaksia lattiatyypin mukaan.

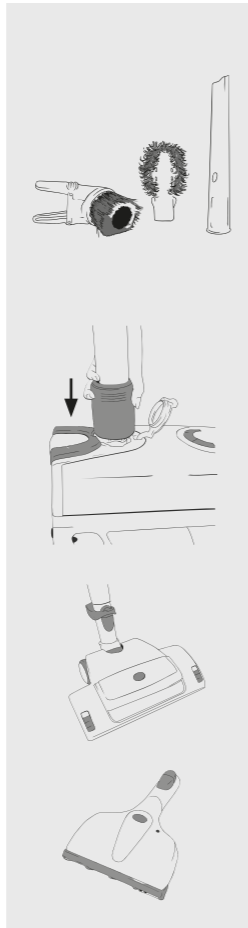
Voit säätää käsin suulakkeen harjakset lattia- tai mattoasentoon käyttämällä suulakkeen liukupainikkeita. Käytä molempia liukupainikkeita aina samanaikaisesti.

Voit käyttää erillistä lisäosaa imuroidessasi kovia lattiaa.

Etummaiset harjanauhat voidaan tarvittaessa vaihtaa. Irrota korkki ja vedä harjanauha ulos suulakkeesta. Varmista, että korkki on kunnolla paikoillaan.

Taukokytin

S115 on lepotilassa. Moottori pysähtyy automaattisesti ja mikäli tauko on pidempi kuin 5 minuuttia, laite sammuu itsestään.



Yhdistelmäsuulake

Käytä suulakkeen harjapuolta pölyn imurointiin. Kun imuroit verhoiluja, käytä suulakkeen siipipuolta. Kun imuroit verhoja, vähennä imutehoa manuaalisesti. Yhdistelmäsuulake voidaan säilyttää kahvan pidikkeessä mistä se on kätevä ottaa käyttöön.

Rakosuulake ja patteriharja*

Käytä rakosuulaketta imuroidessasi ahtaita paikkoja ja kulmauksia. Kun haluat käyttää patteriharjaa, kiinnitä se rakosuulakkeeseen.

Puhallusliitäntä - puhallustoiminto

Avaa puhallusliitäntän luukku ja kytke imuletku puhallusliitäntän aukkoon. Kun syväpuhdistin on päällä, puhallusilmaa tulee letkusta.

PB Intelligence –moottorisuulake*

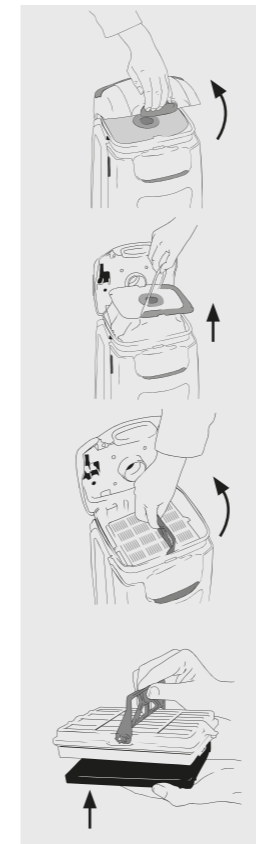
Tehokas apulainen mattojen siivoukseen ja syväpuhdistukseen. Asianmukaiseen mattojen syväpuhdistukseen suosittelemme PB Intelligence -moottorisuulaketta.

PL 1 – moottorisuulake verhoiluille*

Moottorisuulakkeella syväpuhdistat verhoillut huonekalut ja patjat. Asianmukaiseen syväpuhdistukseen suosittelemme PL1 -moottorisuulaketta.

Huolto & suodattimien vaihtaminen

Käytä ainoastaan alkuperäisiä varaosia, tarvikkeita ja kulutustarvikkeita.



Laitteen avaaminen

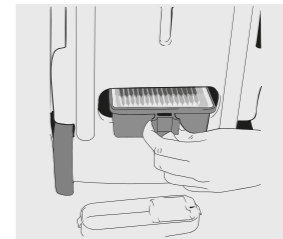
Sammuta laitteen virta ja irrota sähköpistoke seinästä. Avaa kansi painamalla lukituspainiketta.

Pölypussin poistaminen / vaihtaminen

Poista pölypussi syväpuhdistimesta nostamalla pölypussia sen paperisesta kahvasta ja hävitä pölypussi. Laita uusi pölypussi paikoilleen. Syväpuhdistimen kansi ei sulkeudu, jos pölypussi on asetettu väärin.

HEPA- ja aktiivihiiisuodattimien vaihtaminen

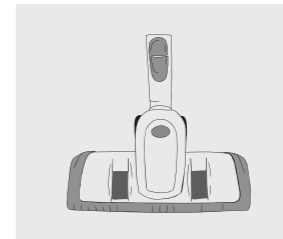
Vaihtaaksesi HEPA H13 –suodattimen ja aktiivihiiisuodattimen, nosta HEPA H13-suodattimen kahva yläasentoon, poista suodatin nostamalla ja hävitä se. Laita uusi aktiivihiiisuodatin kiinni HEPA H13 –suodattimen kehukseen. Aseta suodatin laitteeseen ja varmista, että se on oikein asetettu. Käännä HEPA H13 –suodattimen kahva oikeaan asentoon niin että se napsahtaa paikoilleen.



Pitkäkestoisin HEPA-suodattimen vaihtaminen

Avaa A115 -syväpuhdistimen pohjassa oleva luukku. HEPA 2 pitkäkestoinen suodatin kestää yleensä useita vuosia ennen kuin se täytyy vaihtaa.

Automaattisuulakkeen huolto



Jotta automaattisuulake kestää käytössäsi pitempään, puhdista suulake säännöllisesti.

Poista karvat ja pöly suulakkeesta ja sen pyöristä.

Säkerhetsinstruktioner

Var vänlig läs igenom dessa säkerhetsinstruktioner noga före användning och behåll dem för framtida bruk.

Avsedd användning

- Använd denna djuprengörarens endast i hemmamiljö eller liknande.
- Denna dammsugare är inte avsedd för användning utomhus.
- Använd endast för damm och torra material. Dammsug aldrig på människor eller djur med motormunstycket. Annan användning, modifiering eller förändring är inte tillåten.
- Denna utrustning kan användas av barn fyllda 8 år. Personer med psykiska eller mentala nedsättningar, eller som av okunskap inte säkert kan hantera dammsugaren, ska inte använda denna maskin utan överinseende.
- Låt inte barn leka med enheten. Städning och underhåll får inte utföras av barn utan överinseende av en vuxen.

Teknisk säkerhet

- Använd enheten i enlighet med denna manual.

- Kontrollera innan användning, att enheten är avsedd för din lokala nätspänning.
- Använd inte maskinen om den är skadad. Säkerställ att skadade delar endast byts av auktoriserad Pure Life-personal.
- Lyft inte dammsugaren i strömkabeln och drag inte i själva strömkabeln för att lossa den från vägguttaget.
- Överskölj inte maskinen och använd endast en torr eller måttligt fuktad trasa för att rengöra motormunstycket.
- El-slangen innehåller elektronik:
 - dammsug inte vätskor;
 - överskölj inte med vatten vid rengöring;
 - slangen bör regelbundet kontrolleras för skador och ska inte användas om den är skadad.
- Om strömsladden är skadad måste den bytas ut av en av godkänd reparatör.

Korrekt användning

- Använd inte dammsugaren utan påse, HEPA H13-filter och långtids-HEPA.

- Djuprengörarens lock kan inte stängas om maskinen saknar påse. Använd inte onödigt mycket kraft.
- Rengör aldrig heta eller brinnande material såsom cigaretter eller aska.
- Rengör aldrig blöta eller fuktiga material.
- Använd inte på lättantändliga eller explosiva material eller gaser.

Extratillbehör med roterande borste

- Var försiktig så att hår, fingrar, kläder och liknande aldrig kommer i kontakt med den roterande borstvalsens.
- Rör aldrig borstvalsens när djuprengöraren är kopplad till vägguttaget.
- Kör aldrig motormunstycket över elsladdar, då sladdarna kan skadas.

Garanti

- *Reparationer under garantitiden måste utföras av auktoriserad personal.*
- *Skada på grund av fukt eller vätska täcks inte av garantin.*
- *Dammsugarpåsar och filter är engångsartiklar. Återanvänd dem aldrig då igentäppta porer kan skada dammsugaren.*

Tillverkaren förbehåller sig rätten att när som helst och utan föregående meddelande utföra ändringar på produkten beskriven i denna manual.

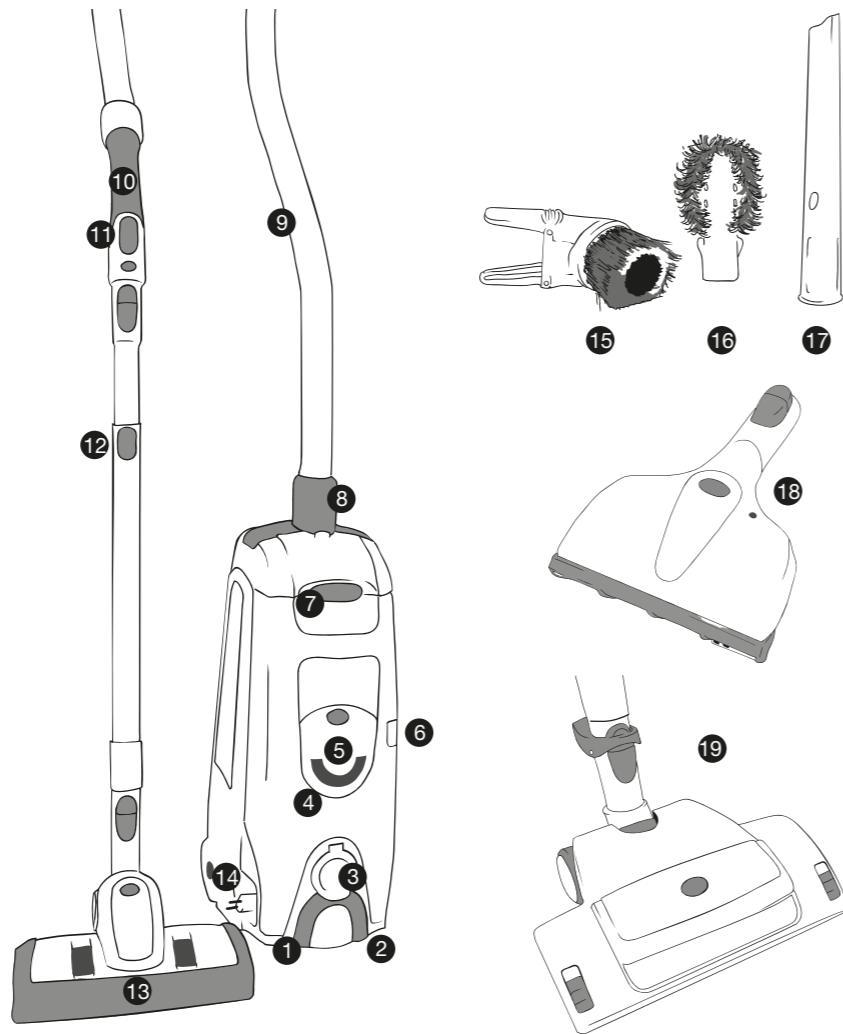


Denna symbol på produkt eller förpackning anger att produkten inte ska sorteras och slängas som hushållsavfall inom EU. För att undvika möjlig negativ påverkan på miljö eller hälsa, orsakad av inkorrekt avfallshantering, vänligen återvinn denna produkt på ett ansvarsfullt sätt som bidrar till återanvändning av material från tillverkningsprocessen. Produkten ska lämnas in på en för ändamålet avsedd insamlingsplats eller återvinningsstation.

L&D Direct Oy
Merivirta 9, 02320 Espoo
asiakaspalvelu@luxkoti.fi
puh. 0103378531
www.luxkoti.fi

- 1 Av / På-knapp
- 2 Pedal för sladdvinda
- 3 Utblås
- 4 Funktionsknappar
- 5 LCD Display
- 6 Parkeringsläge
- 7 Främre lucka
- 8 Slangkoppling
- 9 Elektrisk slang
- 10 Handtag
- 11 Manöverhandtag på slang
- 12 Teleskoprör
- 13 Golvmunstycke
- 14 Strömkabel
- 15 Kombinationsmunstycke
- 16 Radiatorborste
- 17 Fogmunstycke
- 18 PL 1 Motormunstycke för textilier*
- 19 PB Intelligence Motormunstycke*

*Finns som tillval



Filtersystem

Syntetisk dammpåse

Den högeffektiva dammpåsen med 3 lager fångar effektivt dammpartiklar och dess dubbelmembran-system säkerställer att inga utsläpp görs, även vid byte av dammpåse.

HEPA™ Filter

HEPA H13-filtret är ett högeffektivt filter som renar upp till 99.97% av mikropartiklar såsom fint damm, pollen and mögelsporer.

Kolfilter

Det aktiva kolfiltret reducerar gaser and lukter från naturliga och kemiska källor.

Långtids-HEPA

Ett andra HEPA 13-filter säkerställer uppfångande av damm från motorn. Det antibakteriella skiktet reducerar bakterier and baciller.

Kom igång

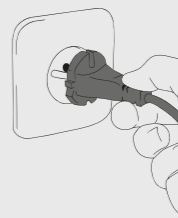
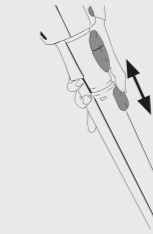
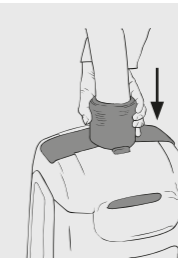
Före användning

Säkerställ att damppåse och filter är korrekt installerade.

Koppla fast slang och önskade tillbehör.

För att förlänga teleskopröret trycks dess reglage nedåt. Röret kortas genom att föra reglaget uppåt.

Dra ut hela strömkabeln och sätt i kontakten i vägguttaget.



Efter användning

Stäng av maskinen, koppla bort strömkabeln från väggkontakten och rulla in strömkabeln genom att trycka på fotpedalen för sladdvindan.

Säkerställ att din S115 är förvarad i en torr och sval miljö.

Handhavande på maskinen



Av / På-knapp

Sätter på eller stänger av djuprengöraren.



Kabelvinda

För att dra in strömsladden.



IPC-läge

Din S115 arbetar i „Intelligent Power Control“-läge och anpassar sugstyrkan till underlaget.



Manuell reglering av sugstyrka

Du kan öka eller minska sugstyrkan manuellt med hjälp av dessa knappar.

på slangkontrollen



IPC-läge + Av / På-knapp

Din S115 arbetar i „Intelligent Power Control“-läge och anpassar sugstyrkan till underlaget. Används även till att starta eller stoppa djuprengöraren.



Manuell reglering av sugstyrka

Du kan öka eller minska sugstyrkan manuellt med hjälp av dessa knappar. Använd IPC-knappen för att återgå till IPC-läget.



Motormunstycke Av / På

Du kan starta eller stoppa motormunstycket genom att använda denna knapp.

Display och funktioner



IPC-läge

Din S115 arbetar i „Intelligent Power Control“-läge som automatiskt anpassar sugstyrkan till underlaget.



IPC-läge + Motormunstycke

Din S115 arbetar i „Intelligent Power Control“-läge och det monterade motormunstycket är påslaget.



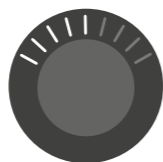
Manuell reglering av sugstyrka

Din S115 arbetar i manuellt läge. Du kan öka eller minska sugstyrkan med „+“ och „-“knapparna.



Manuellt läge + Motormunstycke

Din S115 arbetar i manuellt läge och det monterade motormunstycket är påslaget.



Indikerar sugstyrkan

LED-staplarna indikerar sugstyrkan hos din S115.



Damppåsen är full

Din S115 damppåse är full och måste bytas.



HEPA-filter

Ditt S115 HEPA-filter behöver bytas.



Svagt batteri i handtaget

Munstycket är placerat i djuprengörarens parkeringsläge. Efter 5 minuter stängs din S115 av automatiskt.



Svagt batteri i handtaget

Batteriet i handtaget är snart urladdat och kommer snart behöva bytas.



Tomt batteri i handtaget

Batteriet i handtaget är tomt och behöver bytas.



HEPA-filter

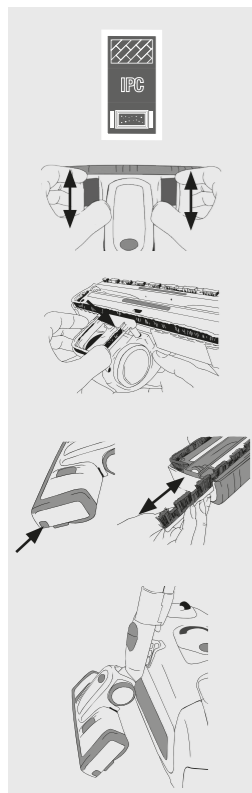
Ditt S115 HEPA-filter är inte korrekt monterat.



Överhettad

Motorn är överhettad. Låt maskinen svalna i upp till 40 minuter.

Tillbehör och ytterligare funktioner



Automatmunstycke

Använd golvmunstyckets IPC-läge vid rengöring av golv. Munstycket anpassar sig själv mellan olika golvtyper genom att höja och sänka borsten.

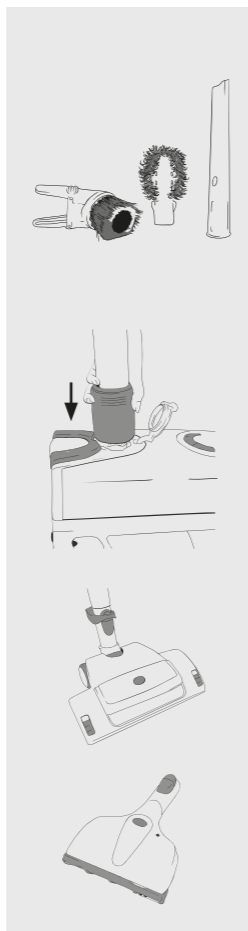
Du kan manuellt ställa in golv- eller mattfunktion genom att använda munstyckets skjutreglage. Använd alltid båda reglagen samtidigt när du växlar mellan funktionerna.

Du kan använda det tillhörande golv tillbehöret för hårda golv.

Den främre borsten kan vid behov bytas ut. Avlägsna locket och drag ut borsten från munstycket. Säkerställ efteråt att locket monterats korrekt.

Parkeringsläge

Med munstycket i parkeringsläget försätts S115 i stand-by-läge. Efter 5 minuter stängs S115 automatiskt av.



Kombinationsmunstycke

Använd kombinationsmunstyckets mjuka borstar för dammstädning. Använd kombinationsmunstyckets "vingar" för mjuka textilier. Minska sugeffekten manuellt när du städar ex. gardiner. Kombinationsmunstycket kan alltid finnas till hands genom att fästa det på slanghandtaget.

Fogmunstycke och radiatorborste*

Använd fogmunstycket vid rengöring av trånga utrymmen och hörn. Placera radiatorborsten på fogmunstycket för rengöring av ex. element.

Utblåsfunktion

Öppna locket och tryck in slangen i "utblåsventilen". När djuprengöraren slås på blåses luft ut genom slangen.

PB Intelligence - Motormunstycke*

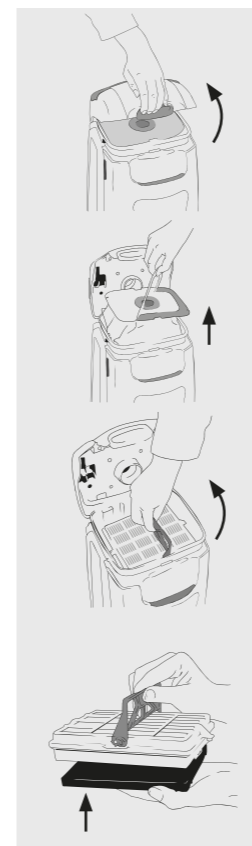
För en ordentlig djuprengöring och mattstädning rekommenderar vi användning av PB Intelligence.

PL 1 - Textilborste*

För ordentlig djuprengöring av dina tygmöbler och madrasser rekommenderar vi användning av PL1.

Underhåll och filterbyte

Använd endast ursprungliga reservdelar, tillbehör och förbrukningsartiklar.



Öppna maskinen

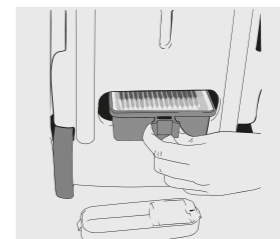
Stäng av djuprengöraren och dra ut sladden ur strömuttaget. Öppna den främre luckan genom att trycka på låsknappen.

Byte av dammpåse

Avlägsna dammpåsen genom att använda dess uppvikbara handtag och kasta den sedan. Sätt in en ny påse. Om påse saknas eller inte är rätt placerad, kommer det inte att gå att stänga luckan.

Byte av HEPA-filter och kolfilter

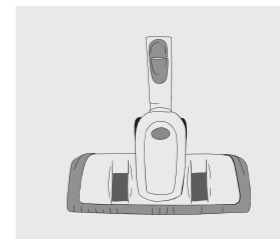
För att byta HEPA 1 H13-filtret och kolfiltret, fäll upp filterhandtaget till upprätt position, dra ut filtren och kasta dem. Klicka fast kolfiltret i ramen för HEPA 1 13-filtret. Säkerställ att filtren är korrekt placerade. Lås HEPA 1 13-filterhandtaget i låsposition.



Byte av långtids-HEPA

Öppna luckan under djuprengöraren. Långtids-HEPA räcker vid normal användning flera år innan det bör bytas.

Underhåll av golvmunstycke



Rengör golvmunstycket regelbundet för att säkerställa bibehållen funktion och livslängd.

Avlägsna hår och dammpartiklar från munstyckets borst och hjul.

Arvoisa asiakas

Hyvä asiakas, onneksi olkoon, olet tehnyt hyvän valinnan parantaaksesi asuinympäristösi puhtautta ja ilmahygieniaa kotonasi ostamalla Lux syväpuhdistuslaitteen.

Paraskaan laite ei toimi ilman huolenpitoa, LUX-syväpuhdistimesi pölypussit ja suodattimet tulee vaihtaa säännöllisesti. Suodattimen vaihdolla varmistat, että laiteesi pystyy puhdistamaan läpimenevää huoneilmaa ja tuottamaan puhdasta hengitysilmaa kotiisi.

Jos laitetta käyttää likaisella ja tukkoisella suodattimella, laitteen moottori rasittuu ja vähentää laitteen käyttöikää. Tämä saattaa aiheuttaa myös turvallisuusriskin. Suodatuksen toimivuuden ehdoton edellytys on suodattimien säännöllinen vaihto.

Suodattimen tarkoitus on suodattaa ilmasta pölypussin läpäisevät pienneimmat epäpuhtaudet. Ajan mittaan suodatuskyky suodattimesta heikkenee. Pahimmillaan epäpuhdas suodatin lisää hengitettävän sisäilman epäpuhtauksia! Suodattimeen keräytyy kaikki eloperäinen materiaali, kuten bakteerit, jolloin suodatin toimii bakteerien kasvualustana. Likainen suodatin mahdollistaa bakteerien kasvun suodattimien pinnalla ja levittää niitä huoneilmaan.

Normaalissa kotitaloudessa pölypussi tulisi vaihtaa vähintään 6kk:n välein, vaikka se ei olisikaan täynnä. Vanha pölypussi toimii kompostin lailla tuottaen mm. pahaa hajua.

HEPA-suodatin tulisi vaihtaa vähintään 12kk:n välein ja aktiivihiihisuodatin 6kk:n välein. Ei ole yhdentekevää millä laitteella imuroit tai syväpuhdistat kotonasi, hienojakoinen pöly voi ärsyttää keuhkoja, aiheuttaa astmaa ja jopa lyhentää huomattavasti elinajanodotetta.

Suodattimet ja pölypussit voitte tilata kätevästi suoraan verkkokaupastamme www.puhdas.fi tai olemalla yhteydessä asiakaspalveluun.

Lisätietoja sisäilmasta:
www.hengitysliitto.fi
www.thl.fi
www.ilmatieteenlaitos.fi

**L&D
DIRECT OY**

L&D Direct Oy
Merivirta 9, 02320 Espoo
asiakaspalvelu@luxkoti.fi
puh. 0103378531
www.luxkoti.fi